



## Obsah

1.	Instalace tiskárny štítků .....	2
	Instalace tiskárny s rozhraním USB: .....	2
	Instalace tiskárny se síťovým rozhraním: .....	4
2.	Přímý tisk na tiskárnu.....	9
3.	Dump mode .....	10
	Pro tiskárnu Zebra LP2844.....	10
	Pro tiskárnu Zebra GC420d a GK420d .....	10
4.	Kalibrace čidla tiskárny Zebra GK a GX .....	11
	Automatická kalibrace .....	11
	Manuální kalibrace.....	11
5.	Úprava parametrů tisku.....	12
6.	Řešení častých problémů .....	14
7.	Uložení obrázku do tiskárny .....	17
	Úprava loga.....	17
	Nahrání logo do flash paměti EPL tiskárny .....	17
	Nahrání DPD loga do flash paměti tiskárny .....	17
8.	Použití DPD loga na štítku .....	18
	EPL štítky .....	18
	ZPL štítky .....	18

Verze dokumentu: 1.6 (10. 01. 2020)





## 1. Instalace tiskárny štítků

Pro tisk štítků na zásilky je zapotřebí tiskárna štítků. Může to být jakákoliv tiskárna štítků, která podporuje tiskový jazyk EPL II (zákazníci v ČR) nebo ZPL (zákazníci v SR).

Následující postupy jsou platné pro tiskárny Zebra. Postup instalace, nastavení a práce s tiskárnami jiných výrobců může být odlišný.

### Instalace tiskárny s rozhraním USB:

Provedení těchto kroků by měl provádět pouze IT administrátor nebo zkušený uživatel. Pro provedení kroků je třeba administrátorských práv.

1. Připojte tiskárnu do volného USB portu v počítači a vyčkejte na vyhledání tiskárny operačním systémem
2. Zobrazí se dialog nebo oznámení pro instalaci ovladačů (v závislosti na verzi operačního systému)
  - Pokud se dialog pro instalaci ovladačů tiskárny nezobrazí nebo tiskárna není v systému rozpoznána, zkuste tiskárnu odpojit, počítač restartovat a pokračovat znovu bodem 1
  - Pokud nepomůže restart, je možné vyzkoušet přidání tiskárny ručně:

Zvolte Start / Zařízení a tiskárny / Přidat tiskárnu. Pak zvolte Přidat místní tiskárnu, dále zvolte port dle obrázku a pokračujte bodem 3.

Zvolit port tiskárny

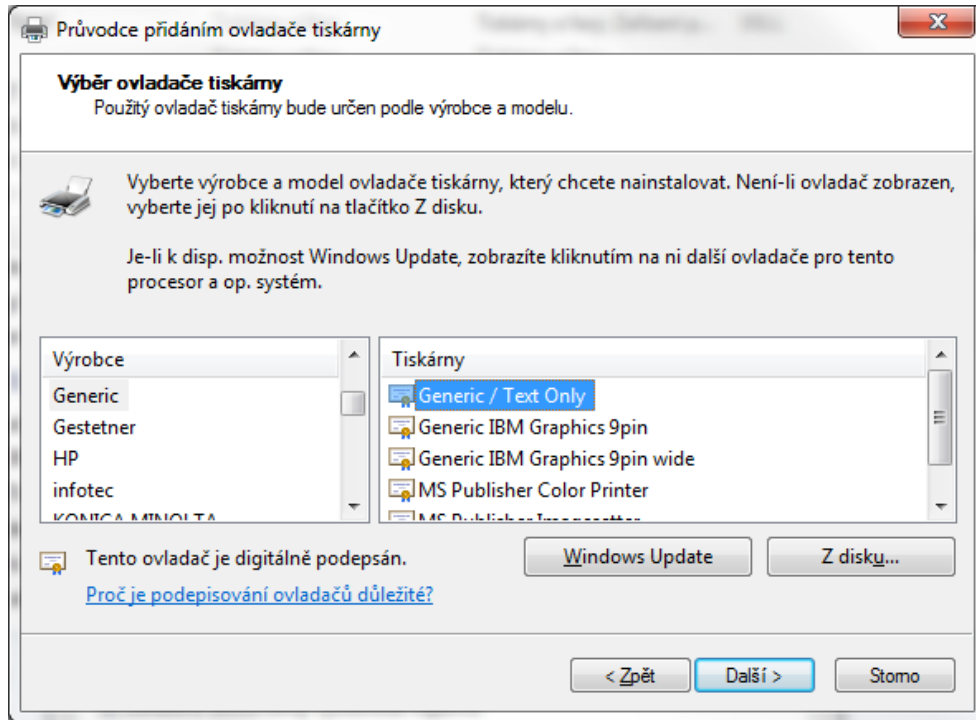
Port tiskárny je typ připojení, který umožňuje počítači vyměňovat si s tiskárnou informace.

Použít stávající port: USB001 (Virtuální port tiskárny pro USB)

Vytvořit nový port:

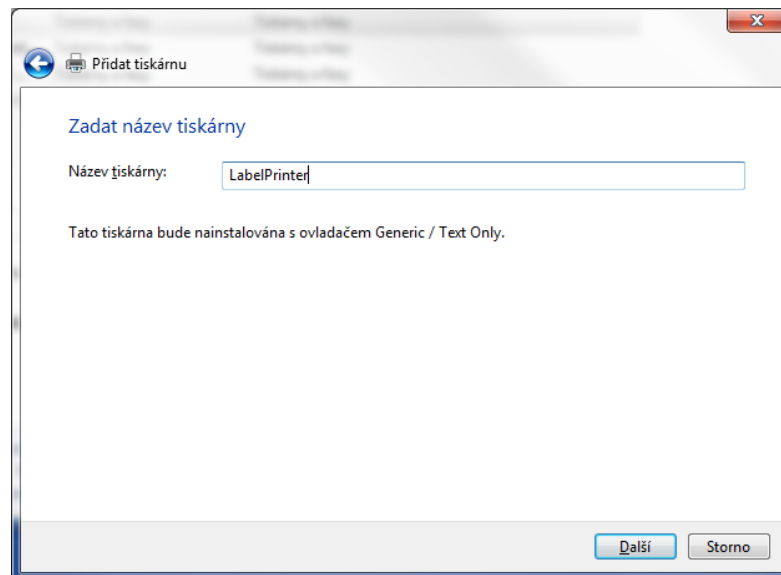
Typ portu: Local Port

3. Nyní je třeba vybrat ovladač pro tiskárnu. Protože tiskárna tiskne ve speciálním režimu, nejsou potřeba klasické tiskové ovladače, jako v případě office tiskáren. Proto vyberte univerzální ovladač dle obrázku níže:



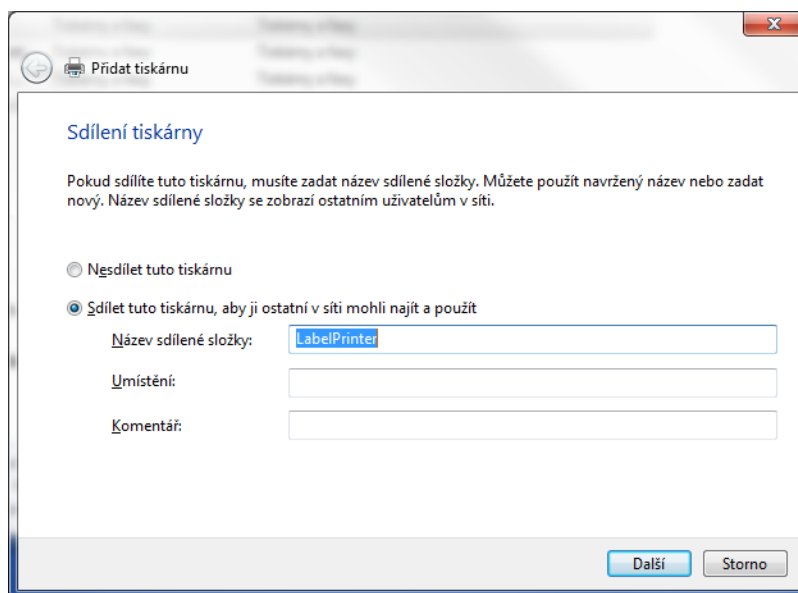
Pak pokračujte tlačítkem Další a vyčkejte na dokončení instalace ovladače.

4. Dále následuje pojmenování tiskárny v systému Windows, pojmenujte ji vhodným názvem.



5. V dalším dialogu vyberte, zda má být tiskárna sdílená v síti nebo nikoliv.

- Pokud budete chtít tisknout z více počítačů v síti na tuto tiskárnu nebo potřebujete tisknout na tiskárnu z příkazové řádky (např. při ladění formátu štítků), zvolte Sdílet. Doporučuje se nepoužívat ve sdíleném názvu mezery.
- Pokud není třeba tisknout na tiskárnu z ostatních počítačů, zvolte Nesdílet.

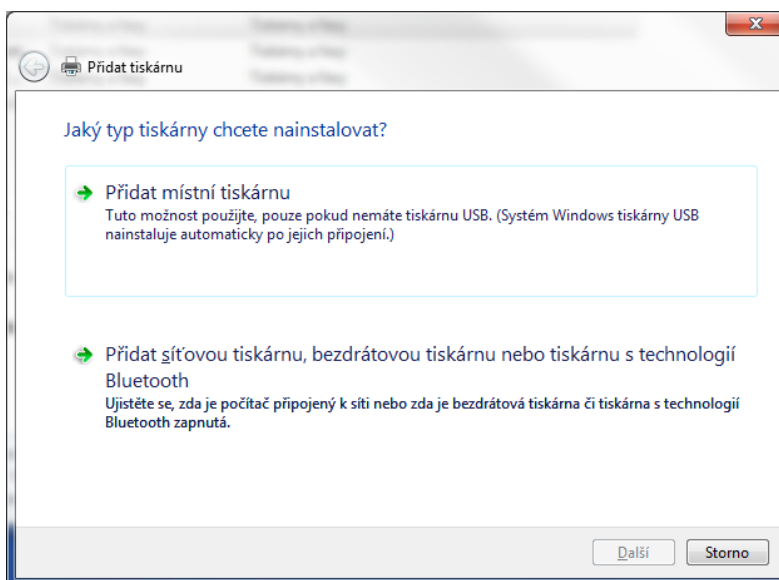


Tím je konfigurace tiskárny pro tisk z aplikace G-Client dokončena.

## **Instalace tiskárny se síťovým rozhraním:**

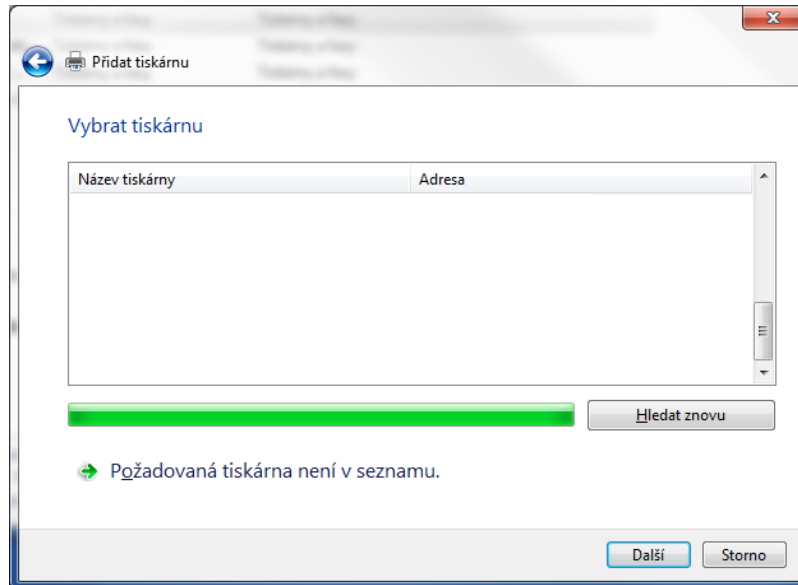
Provedení těchto kroků by měl provádět pouze IT administrátor nebo zkušený uživatel. Pro provedení kroků je třeba administrátorských práv.

1. Zvolte Start / Zařízení a tiskárny / Přidat tiskárnu. Pak zvolte Přidat síťovou tiskárnu.



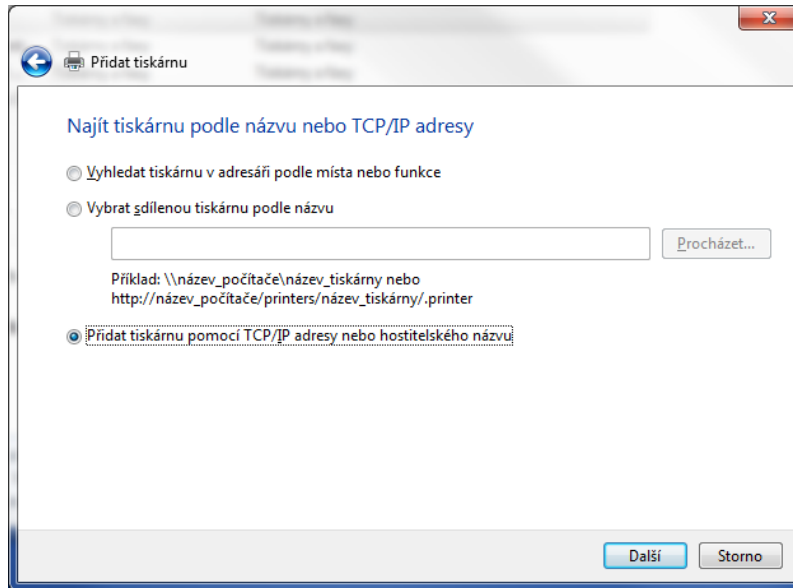


2. Dále pokračujte výběrem tiskárny v síti. Pokud není nalezena, zvolte Požadovaná tiskárna není v seznamu.

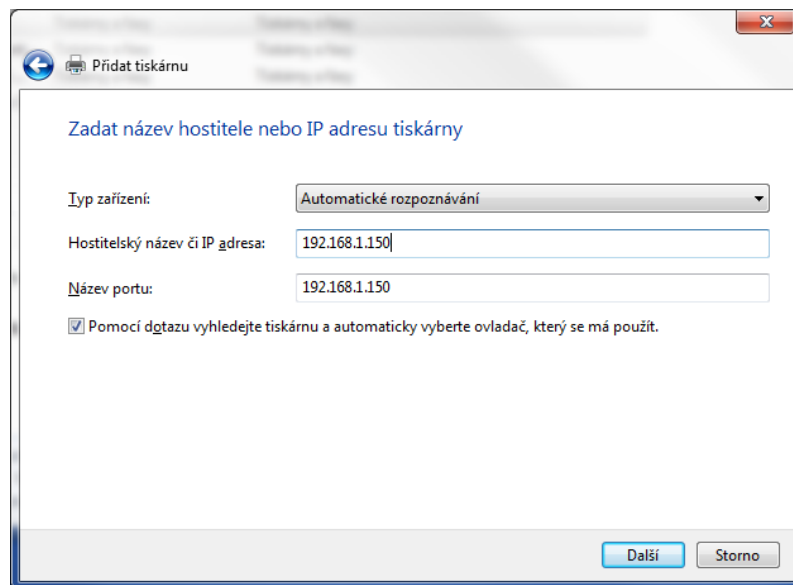




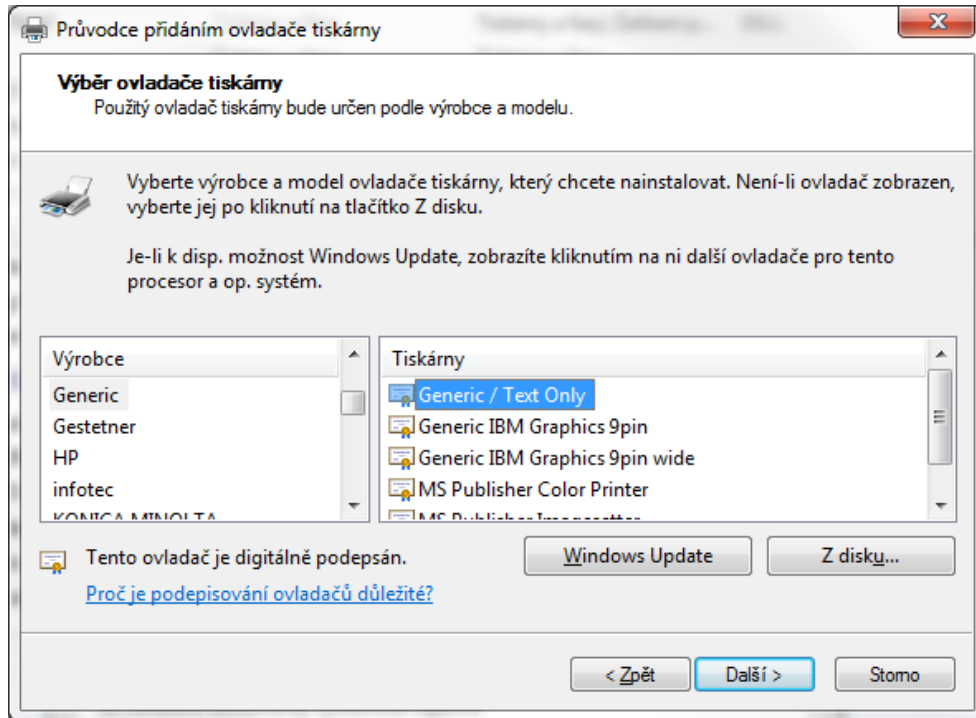
3. V dalším kroku zvolte možnost Přidat tiskárnu dle TCP/IP adresy



4. Nyní zadejte IP adresu nebo název síťové tiskárny:

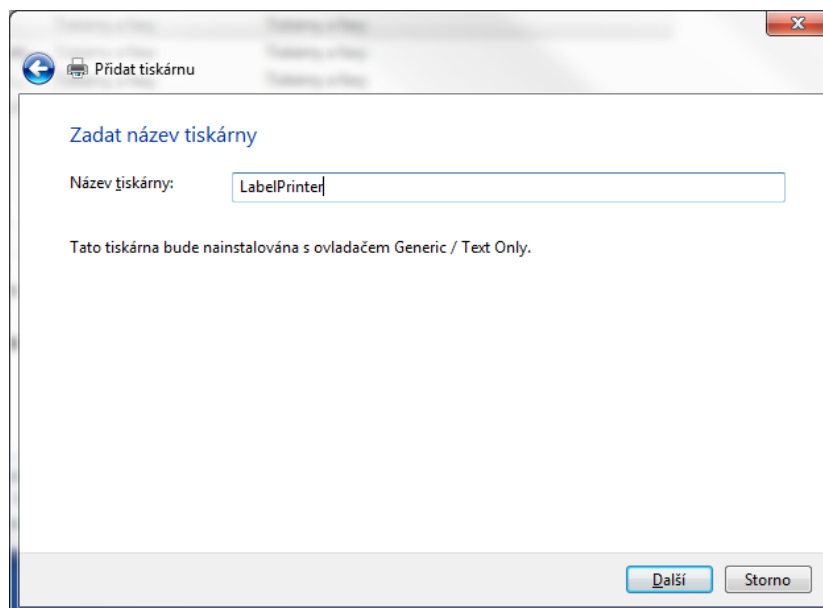


5. Nyní vyberte ovladač pro tiskárnu:



Pak pokračujte tlačítkem Další a vyčkejte na dokončení instalace ovladače.

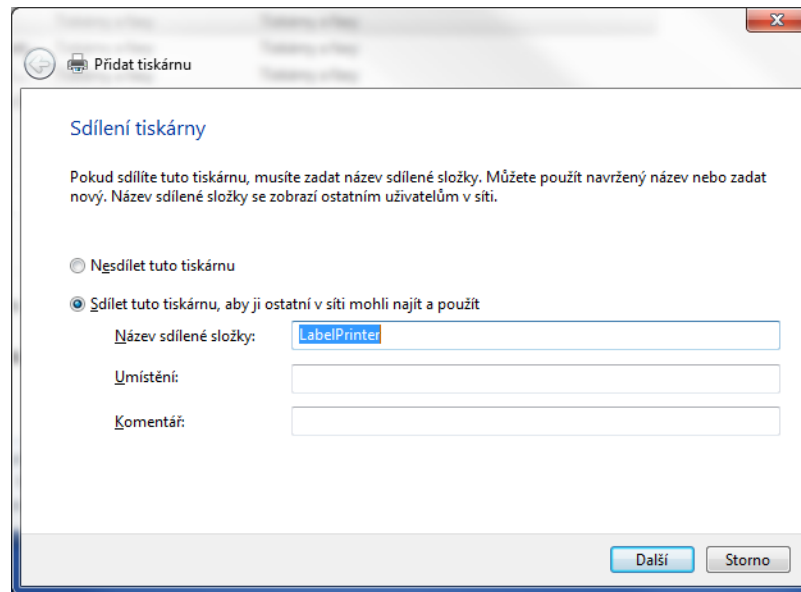
6. Dále následuje pojmenování tiskárny v systému Windows, pojmenujte ji vhodným názvem.





7. V dalším dialogu vyberte, zda má být tiskárna sdílená v síti nebo nikoliv.

- Pokud budete chtít tisknout z více počítačů v síti na tuto tiskárnu nebo potřebujete tisknout na tiskárnu z příkazové řádky (např. při ladění formátu štítků), zvolte Sdílet. Doporučuje se nepoužívat ve sdíleném názvu mezery.
- Pokud není třeba tisknout na tiskárnu z ostatních počítačů, zvolte Nesdílet.



Tím je konfigurace tiskárny pro tisk z aplikace G-Client dokončena.







## 2. Přímý tisk na tiskárnu

Na tiskárnu štítků je možné posílat data přímo, zkopírováním souboru ve formátu EPL II (nebo ZPL) na port tiskárny. Tiskárna tento soubor zpracuje a vytiskne výsledný štítek.

Tento postup se používá např. při zavádění datového napojení u zákazníka skupiny Geis, kde je nutné v softwaru, který generuje data o zásilkách, zároveň i tisknout štítky.

Aby byl postup funkční, je třeba při instalaci zvolit nebo dodatečně povolit **sdílení tiskárny**, a to i **v případě, že se bude na tiskárnu tisknout z příkazové řádky pouze na lokálním počítači**. Doporučuje se nepoužívat ve sdíleném názvu mezery.

Pro tisk přímo na port se používá **přesměrování standardního LPT portu**. V příkazovém řádku proveďte v uvedeném pořadí následující příkazy (je možné je uložit do dávkového souboru pro opakované použití):

```
net use lpt1 /delete
```

```
net use lpt1 \\POCITAC\TISKARNA
```

V příkazech místo „POCITAC“ uveďte název počítače (nebo IP adresu), na kterém je tiskárna připojena. Místo „TISKARNA“ uveďte sdílený název tiskárny štítků.

Pro tisk textového souboru s definicí štítku v jazyce EPL II (ZPL) proveďte následující příkaz:

```
type PATH\FILE > lpt1
```

V příkazu místo „PATH“ uveďte cestu k souboru pro vytištění, místo „FILE“ zadejte název souboru včetně přípony.





## 3. Dump mode

Může se stát, že tiskárna během tisku štítků z aplikace G-Client nebo zákaznické aplikace začne tisknout štítky v nesprávném formátu (nebo místo štítku tiskne pouze textové informace).

V tom případě je nutné tiskárnu resetovat a vymazat z ní všechna nesprávná nastavení. Tento krok se provádí pomocí tzv. dump módu (Dump mode).

Vyvolání režimu Dump mode se liší v závislosti na modelu tiskárny. Postup níže je platný pouze pro tiskárny Zebra GC420 a Zebra LP2844. Postup pro jiný model tiskárny najdete v dokumentaci k této tiskárně nebo na webu výrobce.

### Pro tiskárnu Zebra LP2844

- Vypněte tiskárnu černým kolébkovým vypínačem, který je zezadu na přístroji.
- Stiskněte zelené kruhové tlačítko a držte stisknuté.
- Zapněte tiskárnu vypínačem vzadu.
- Počkejte, dokud neproblikne červené světlo kolem zeleného tlačítka (ihned po zapnutí), pak uvolněte zelené tlačítko.
- Nyní následuje vstup do dump módu a tisk ladicích informací (tiskárna odstraní několik etiket a vytiskne cca 2 stránky).
- Po vytištění znovu stiskněte krátce zelené tlačítko.
- Tiskárna vysune 1 etiketu a dump mód je ukončen.
- Nyní se tiskárna vrací do normálního provozního režimu. Problémy s tiskem štítků by se již neměly projevit.

### Pro tiskárnu Zebra GC420d a GK420d

- Vypněte tiskárnu.
- Stiskněte tlačítko Feed a držte stisknuté.
- Zapněte tiskárnu vypínačem vzadu.
- Počkejte, dokud postupně neproblikne žluté/červené světlo, pak žluté světlo, pak zelené světlo, pak uvolněte zelené tlačítko.
- Nyní následuje vstup do Dump módu a tisk ladicích informací (tiskárna odstraní několik etiket a vytiskne cca 2 stránky).
- Po vytištění znovu stiskněte krátce Feed tlačítko.
- Tiskárna vysune 1 etiketu a Dump mód je ukončen.
- Nyní se tiskárna vrací do normálního provozního režimu. Problémy s tiskem štítků by se již neměly projevit.





## 4. Kalibrace čidla tiskárny Zebra GK a GX

### Automatická kalibrace

- Vypněte tiskárnu.
- Stiskněte tlačítko Feed a držte stisknuté.
- Zapněte tiskárnu vypínačem vzadu.
- Počkejte, dokud postupně neproblikne jednou, potom dvakrát, až čtyřikrát LED, pak uvolněte tlačítko Feed.
- Nyní se provede automatická kalibrace. Po vytištění znovu stiskněte krátce Feed tlačítko.
- Tiskárna vysune 1 etiketu, kalibrace je ukončena.
- Po kalibraci vypněte a znovu zapněte tiskárnu.
- Pokud se tisk nezmění ani po automatické kalibraci, musíme provést manuální kalibraci.

### Manuální kalibrace

- Vypněte tiskárnu.
- Stiskněte tlačítko Feed a držte stisknuté.
- Zapněte tiskárnu vypínačem vzadu.
- Počkejte, dokud postupně neproblikne jednou, potom dvakrát LED, pak uvolněte tlačítko Feed.
- Tiskárna provede kalibraci. Po vytištění znovu stiskněte krátce Feed tlačítko.
- Tiskárna vysune 1 etiketu, kalibrace je ukončena.
- Po kalibraci vypněte a znovu zapněte tiskárnu.
- *Pozn.: U manuální kalibrace se vypne funkce automatické kalibrace. Pokud se tiskne na etikety různé délky, můžete nastavit měření délky etiket přes ovladač Zebra, nebo se vrátit původnímu nastavení přes automatickou kalibraci.*





## 5. Úprava parametrů tisku

Pokud je třeba provést úpravu nastavení tisku nebo znovu kalibrovat senzory tiskárny (např. když dochází k přetisku jednotlivých etiket nebo tiskárna neregistruje konce etiket), postupujte níže uvedeným způsobem.

Úpravu nastavení tisku (velikost etikety, tear-off nastavení atd.) nebo kalibraci senzorů je možné provést v závislosti na rozhraní tiskárny takto:

- U tiskárny se síťovým rozhraním přes webové rozhraní tiskárny. V prohlížeči je třeba zadat IP adresu nebo DNS jméno tiskárny a na webovém rozhraní provést potřebné nastavení (viz manuál k tiskárně)

**Zebra Technologies**  
**ZTC GK420d**

**EJPLABELGP**

Internal Wired PrintServer

[Home](#)

---

**Media Setup**

**MEDIA TYPE**

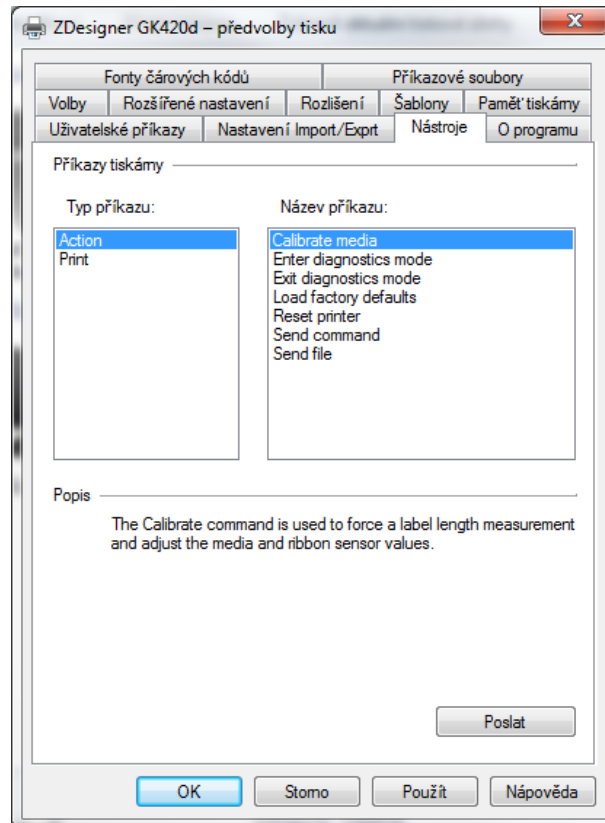
**SENSOR TYPE**

**PRINT WIDTH**  
Range 2 to 832

**MAXIMUM LENGTH**  
Range 0 to 7967



- U tiskárny s USB nebo LPT rozhraním přes Windows ovladače. Ovladače je třeba nainstalovat (jejich stažení je možné na [www.baliky.cz/podpora](http://www.baliky.cz/podpora) v sekci Ke stažení). Další postup dle manuálu k tiskárně.



Manuály k tiskárnám Zebra GK 420d, GC 420d a LP 2844 jsou k dispozici také na [www.baliky.cz/podpora](http://www.baliky.cz/podpora) v sekci Ke stažení.





## 6. Řešení častých problémů

### Tiskárna tiskne pouze textové informace (model LP 2844)

Provedení těchto kroků by měl provádět pouze IT administrátor nebo zkušený uživatel. Pro provedení kroků může být zapotřebí administrátorských práv.

Pokud tiskárna začne tisknout místo graficky zformátovaných štítků pouze textové instrukce jazyka EPL (viz obrázky níže), je třeba provést následující kroky:

```
N
FK"*"
FS"CLabel"
V00,12,L,"TRANSPORT_ID+TRANSPORT_CHKSUM"
V01,30,L,"XDEPNAME1"
V02,30,L,"XDEPNAME2"
V03,30,L,"XDEPSTR"
V04,40,L,"XDEPPLZORT"
V05,40,L,"SENDER_NAME"
V06,40,L,"SENDER_PERSON"
V07,40,L,"SENDER_STREET"
V08,42,L,"SENDER_STATE+POSTALCODE+CITY"
V09,30,L,"SENDER_CITY"
V10,15,L,"VS"
V11,40,L,"RECIPIENT_NAME"
V12,40,L,"RECIPIENT_PERSON"
V13,40,L,"RECIPIENT_STREET"
V14,12,L,"RECIPIENT_POSTALCODE"
V15,40,L,"RECIPIENT_CITY"
V16,2,L,"XIDEP"
V17,10,R,"LOAD"
V18,2,L,"DEPOT"
V19,1,L,"XKZROUT"
V20,4,L,"ROUTE"
V21,5,L,"RECIPIENT_POSTALCODE"
V22,10,R,"PACKAGE_WEIGHT"
V23,11,L,"TRANSPORT_ID"
V24,1,L,"TRANSPORT_CHKSUM"
V25,3,L,"SENDER_STATE"
```

1. Podle postupu uvedeného v kapitole 2 nastavte přesměrování LPT portu
2. Z webu technické podpory [www.baliky.cz/podpora](http://www.baliky.cz/podpora) (sekce *Ke stažení*) stáhněte soubor *pagemode.txt* (popis dokumentu je *Přepnutí tiskárny do módu EPL II*) a uložte jej na lokální disk počítače.
3. Dále na tiskárnu odešlete stažený textový soubor *pagemode.txt* následujícím příkazem (případně upravte cestu k souboru, pokud je uložen v jiném umístění):

```
type pagemode.txt > lpt1
```

4. Grafický tisk v jazyce EPL II na tiskárně je nyní opět funkční.





## Tisk českých znaků (diakritiky)

Pokud chcete na štítek tisknout znaky s diakritikou (č,š,ž,...) je nutné do šablony pro tisk štítku přidat na začátek souboru příkaz, který tiskárně určí jakou znakovou sadu bude tisknout. Pro správný tisk českých znaků je třeba používat kódování **Windows 1250 (CP1250)**, a vložit na začátek souboru s šablonou příkaz **I8,B** (viz. obrázek níže).

```
1 I8,B
2 N
3 FK"*"
4 FS"CLabel"
5 V00,12,L,"TRANSPORT_ID+TRANSPORT_CHKSUM"
6 V01,30,L,"XDEPNAME1"
7 V02,30,L,"XDEPNAME2"
8 V03,30,L,"XDEPSTR"
9 V04,40,L,"XDEPPLZORT"
10 V05,40,L,"SENDER_NAME"
11 V06,40,L,"SENDER_PERSON"
12 V07,40,L,"SENDER_STREET"
13 V08,42,L,"SENDER_STATE+POSTALCODE+CITY"
14 V09,30,L,"SENDER_CITY"
15 V10,15,L,"VS"
16 V11,40,L,"RECIPIENT_NAME"
17 V12,40,L,"RECIPIENT_PERSON"
18 V13,40,L,"RECIPIENT_STREET"
19 V14,12,L,"RECIPIENT_POSTALCODE"
20 V15,40,L,"RECIPIENT_CITY"
21 V16,2,L,"VTDEF"
```

Další možné parametry tohoto příkazu můžete najít na obrázku viz. další strana. Ovšem doporučujeme držet se standardního kódování a nedělat velké experimenty.





## I

### Character Set Selection

**Description** Use this command to select the appropriate character set for printing (and KDU display).

**Syntax** `P1,P2,P3`

**Parameters** This table identifies the parameters for this format:

Parameters	Details
<code>P1</code> = Number of data bits	<i>Accepted Values:</i> 8 = 8 bit data 7 = 7 bit data

Parameters	Details					
<code>P2</code> = Printer Codepage/Language Support	<b>8 Bit Data</b>		<b>7 Bit Data</b>			
	<code>P2</code>	Code Page	Description	<code>P2</code>	Description	
	0	DOS 437	English - US	0	USA	
	1	DOS 850	Latin 1	1	British	
	2	DOS 852	Latin 2 (Cyrillic II/Slavic)	2	German	
	3	DOS 860	Portuguese	3	French	
	4	DOS 863	French Canadian	4	Danish	
	5	DOS 865	Nordic	5	Italian	
	6	DOS 857	Turkish	6	Spanish	
	7	DOS 861	Icelandic	7	Swedish	
	8	DOS 862	Hebrew	8	Swiss	
	9	DOS 855	Cyrillic			
	10	DOS 866	Cyrillic CIS 1			
	11	DOS 737	Greek			
	12	DOS 851	Greek 1			
	13	DOS 869	Greek 2			
	A	Windows 1252	Latin 1			
	B	Windows 1250	Latin 2			
	C	Windows 1251	Cyrillic			
	D	Windows 1253	Greek			
	E	Windows 1254	Turkish			
F	Windows 1255	Hebrew				
<code>P3</code> = KDU Country Code	8 bit data only.					
	<b>KDU Country Code (8 bit only)</b>					
	032	Belgium	049	Germany	027	S.Africa
	002	Canada	031	Netherl'ds	034	Spain
	045	Denmark	039	Italy	046	Sweden
	358	Finland	003	Latin Am.	041	Swizerl'd
	033	France	047	Norway	044	U.K.
			351	Portugal	001	U.S.A.

The default setting is I8,0,001. See [Appendix B, Character References](#) for EPL2 standard font character samples.







## 7. Uložení obrázku do tiskárny

### Úprava loga

- K úpravě použít program Faststone Viewer ( <http://www.faststone.org> ).
- Obrázek zmenšit a upravit DPI (200, 300)
- Změnit rotaci
- Pokud je moc úzký -> efekt rámečku, přidat rámeček a přebytečné okraje oříznout
- Uložit jako PCX (ve volbách zvolit B/W a uložit)

### Nahrání logo do flash paměti EPL tiskárny

(Potřebné soubory jsou k nalezení na [http://geisparcel.cz/support/files/Geis\\_Integrace\\_Appendix.zip](http://geisparcel.cz/support/files/Geis_Integrace_Appendix.zip) - ZIP archiv se vzorovými daty a číselníky k datovému napojení)

- Pokud máte tiskárnu připojenou přes USB, je nutné tiskárnu namapovat na LPT port (viz str.9)
- Rozbalit soubor Geis\_logo\_printer.zip
- Přejmenovat soubor storeit.ba na storeit.bat
- Ve storeit.bat změnit port, pokud je tiskárna připojená přes jiný port než LPT1
- Změnit název PCX ve storeit.bat
- Spustit CMD jako správce a dostat se do složky, kde je storeit.bat a spustit ho.

### Nahrání DPD loga do flash paměti tiskárny

(Potřebné soubory jsou k nalezení na [http://geisparcel.cz/support/files/Geis\\_Integrace\\_Appendix.zip](http://geisparcel.cz/support/files/Geis_Integrace_Appendix.zip) - ZIP archiv se vzorovými daty a číselníky k datovému napojení)

- Pokud máte tiskárnu připojenou přes USB, je nutné tiskárnu namapovat na LPT port (viz str.9)
- Rozbalit soubor DPD\_logo\_printer.zip
- Složka EPL je určena pro nahrání loga na EPL tiskárny. Složka ZPL pro ZPL tiskárny
- V příslušné složce přejmenovat soubor storeit.ba na storeit.bat
- Ve storeit.bat změnit port, pokud je tiskárna připojená přes jiný port než LPT1
- Spustit CMD jako správce a dostat se do složky, kde je storeit.bat a spustit ho.





Global Logistics

# Nastavení tiskárny pro tisk štítků Geis

Str. 18/18

## 8. Použití DPD loga na štítku

### EPL štítky

Odkážte na nahrané DPD logo ve flash paměti tiskárny přímo v kódu štítku (viz. obr. níže).

```
55
56 R1,1
57 D11
58 S4
59 Q609,24
60 A613,135,1,4,2,2,N,V47
61 LO10,620,800,4
62 LO625,0,4,620
63 LO550,0,4,620
64 LO180,0,4,620
65 LO500,620,4,560
66 GG630,20,"dpd"
67 B720,700,1,2,4,11,160,N,V00
68 A535,450,1,4,2,1,N,V46
69 A297,450,1,4,2,2,N,V48
70
```

### ZPL štítky

Pokud DPD logo nemáte vloženo v ZPL kódu štítku, můžete jej nahrát do flash paměti tiskárny a v kódu na něj přímo odkazovat (viz. obr. níže).

```
1 ^XA
2 ^FWR,0
3 ^MD15
4
5 ^FO650,10 ^XGE:DPD.GRF,1,1^FS
6
7 ^FO740,300^A0,30,30^FV%%SEND_DEPOT_NAME%%^FS
8 ^FO710,300^A0,30,30^FV%%SEND_DEPOT_STREET%%^FS
9 ^FO680,300^A0,30,30^FV%%SEND_DEPOT_POSTALCODE%% %%SEND_DEPOT_CITY%%^FS
10 ^FO650,300^A0,30,30^FV%%SEND_DEPOT_PHONE%%^FS
11 ^FO620,300^A0,30,30^FV%%SEND_DEPOT_FAX%%^FS
12
13 ^FO600,0
14 ^GB0,610,5^FS
15
16 ^FO560,90^A0,30,30^FVPrijemce:^FS
17 ^FO560,420^A0,30,30^FVKS:%%PACKAGE_NR%%/%%PACKAGE_COUNT%%^FS
```



Geis CZ s.r.o.  
Zemská 211/I  
337 01 Ejovice  
Czech Republic

Telefon: +420 951 277 777  
Telefax: +420 951 220 259

E-mail: info@geis.cz  
Internet: www.geis.cz  
IČO: 44567359  
DIČ: CZ44567359

Bankovní spojení:  
UniCredit Bank Czech Republic, a.s.

Č.ú.: 1545471501/2700 (CZK)  
Č.ú.: 1545471560/2700 (EUR)  
EUR IBAN:  
CZ56 2700 0000 0015 45471560  
CZK IBAN:  
CZ97 2700 0000 0015 45471501  
SWIFT: BACXCZPP

Společnost zapsána v obchodním  
rejstříku vedeném Krajským soudem  
v Plzni, oddíl C, číslo vložky 14475.

Pracujeme na základě našich  
všeobecných obchodních  
podmínek – aktuální stav.